

## Opgave 1

*In deze opgave wordt met inkomen steeds het primaire inkomen bedoeld.*

### Verdelen bij hoog en laag

De verdeling van het totale inkomen in een land kan weergegeven worden door de personele inkomensverdeling. Of er bij deze inkomensverdeling in de loop der tijd sprake is geweest van nivellering of van denivellering, kan worden bepaald met behulp van de hoogste/laagste kwintielverhouding: de verhouding tussen het inkomensaandeel van de 20% inkomensgroep met de hoogste inkomens en het inkomensaandeel van de 20% inkomensgroep met de laagste inkomens.

In onderstaande tabel zijn voor dit land enkele gegevens over de personele inkomensverdeling van 2005 weergegeven.

inkomensgroepen	% aandeel in totaal personen	% aandeel in totaal inkomens	aandeel arbeidsinkomens in % van totaal inkomens per groep
groep 1 (laagste)	20	9,6	90
groep 2	20	12,7	84
groep 3	20	16,9	79
groep 4	20	22,6	72
groep 5 (hoogste)	20	38,2	60

Aanvullende gegevens:

- Het gemiddelde inkomen in de laagste inkomensgroep bedraagt € 14.976.
- Het totaal aantal personen bedraagt 11,25 miljoen.
- De arbeidsinkomensquote in dit land bedraagt 71,85%.

In 1995 bedroeg in dit land de hoogste/laagste kwintielverhouding 5,1 : 1.

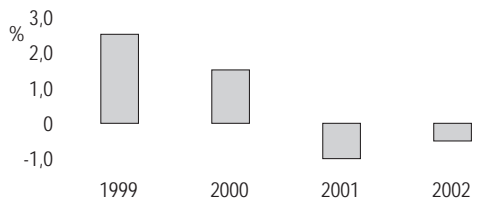
- 1p 1 Is er in 2005 ten opzichte van 1995 sprake van nivellering of denivellering van de inkomensverdeling in dit land? Verklaar je antwoord met behulp van een berekening.
- 2p 2 Toon met een berekening aan dat in 2005 het totale inkomen € 351 miljard is.
- De personele verdeling van de totale inkomens is in dit land ongelijker dan de personele verdeling van de arbeidsinkomens van deze inkomensgroepen. Dit komt onder andere doordat de hoogste inkomensgroep een relatief groot aandeel heeft in de overige inkomens in dit land.
- 2p 3 Toon met een berekening aan dat het inkomensaandeel van groep 5 in de arbeidsinkomens kleiner is dan het inkomensaandeel van deze groep in de totale inkomens.
- 2p 4 Geef een verklaring voor het feit dat de hoogste inkomensgroep een relatief groot aandeel heeft in de overige inkomens in dit land.

**Opgave 2**

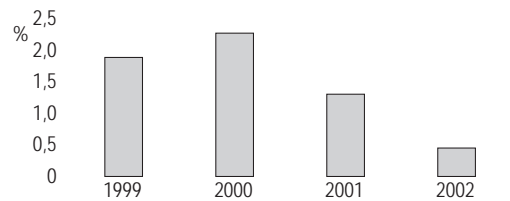
**Banenloos herstel**

In de Verenigde Staten van Amerika (VS) was er na de eeuwwisseling sprake van ‘jobless recovery’: na een recessie herstelde de economie zich, maar de arbeidsvraag nam niet toe. In de figuren 1 tot en met 4 staan enkele gegevens met betrekking tot de economie van de VS.

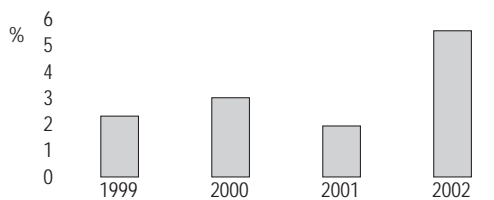
figuur 1: werkgelegenheid in arbeidsjaren  
% verandering t.o.v. voorafgaand jaar



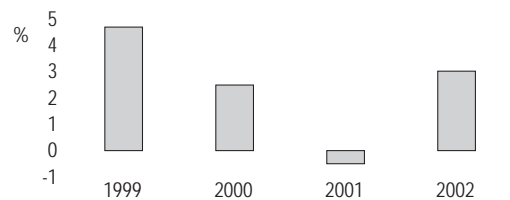
figuur 2: beroepsbevolking in personen  
% verandering t.o.v. voorafgaand jaar



figuur 3: arbeidsproductiviteit per arbeidsjaar  
% verandering t.o.v. voorafgaand jaar



figuur 4: volume bruto binnenlands product  
% verandering t.o.v. voorafgaand jaar



Een Amerikaanse econoom stelt dat op basis van figuur 3 in combinatie met figuur 4 kan worden afgeleid dat er sprake was van ‘jobless recovery’. Verder concludeert deze econoom op basis van de figuren 1 en 2: “Vanaf 2001 is de werkloosheid in personen in de VS gedaald.”

- 2p **5** Leg uit dat uit de combinatie van figuur 3 en figuur 4 ‘jobless recovery’ is af te leiden.
- 1p **6** Noem een **andere** combinatie van twee figuren, te kiezen uit de figuren 1 tot en met 4, waaruit afgeleid kan worden dat het verschijnsel van ‘jobless recovery’ zich voordeed.
- 2p **7** Onder welke voorwaarde is de conclusie van de econoom juist? Verklaar het antwoord.

Dezelfde econoom voorspelde dat deze ‘jobless recovery’ via een beperking van de groei van de looninkomens zou leiden tot een hernieuwde recessie.

- 2p **8** Geef op basis van figuur 4 een argument **tegen** deze voorspelling.

### Opgave 3

#### **Gemeenschappelijk landbouwbeleid op de schop**

Agrië is een van de lidstaten van een economische unie. Deze economische unie voert al vele jaren een gemeenschappelijk landbouwbeleid met de volgende kenmerken:

- interventieprijzen voor veel landbouwproducten, gecombineerd met een opkoopregeling voor aanbodoverschotten;
- invoerrechten op landbouwproducten uit niet-lidstaten;
- exportsubsidies om landbouwproductie van de economische unie tegen de wereldmarktprijs af te kunnen zetten op de wereldmarkt.

Dit protectionistische landbouwbeleid stuit echter op steeds meer bezwaren, zowel binnen als buiten de economische unie. Na een dringende oproep van een internationale vrijhandelsorganisatie is er een beleidsvoorstel gekomen waarin het eerder omschreven gemeenschappelijke landbouwbeleid wordt afgeschaft en de vrije marktwerking wordt ingevoerd voor landbouwproducten. De vrijhandelsorganisatie verwacht dat dit beleid zal leiden tot vergroting van de mondiale welvaart.

In Agrië wordt er van uitgegaan dat door afschaffing van dit gemeenschappelijke landbouwbeleid de landbouwproductie volledig uit Agrië zal verdwijnen.

Jij bent voorstander van afschaffing van het huidige gemeenschappelijke landbouwbeleid en als zodanig door een krant gevraagd je mening in een betoog weer te geven.

- 8p **9** Schrijf een betoog als voorstander van afschaffing van het huidige gemeenschappelijke landbouwbeleid van de economische unie:
- a Begin het betoog met een argument waarmee de vrijhandelsorganisatie kan onderbouwen dat vrijhandel leidt tot vergroting van de mondiale welvaart.
  - b Verwerk vervolgens in het betoog drie van de onderstaande vier aspecten. Bij elk van de drie gekozen aspecten moet de uitwerking gebaseerd worden op één of meer informatiebronnen op de volgende pagina.
    - 1 De consumentenprijzen van landbouwproducten in Agrië.
    - 2 De welvaart in ruime zin van Agrië.
    - 3 De allocatie van productiefactoren in Agrië.
    - 4 De prijs van nieuwbouwwoningen in Agrië.

#### *Aanwijzingen*

- *De onderdelen van het betoog moeten logisch op elkaar aansluiten.*
- *Vermeld de nummers van de gebruikte informatiebronnen.*
- *Gebruik voor het betoog 175 woorden; een afwijking van 30 woorden is toegestaan.*

**informatiebron 1**

**sectorcijfers Agrië (2005)**

	landbouw	industrie	dienstverlening	overig
aandeel werkgelegenheid	7%	31%	58%	4%
aandeel bbp	3%	33%	60%	4%

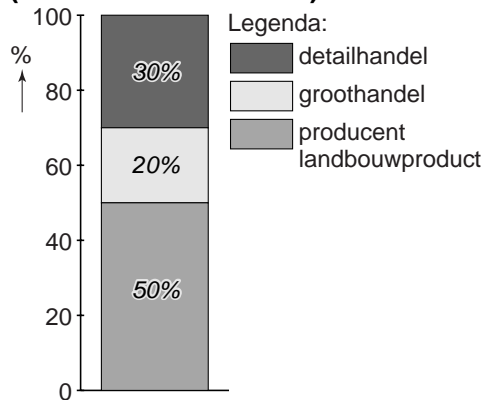
**informatiebron 2**

**grondprijzen en grondverdeling Agrië naar bestemming (2005)**

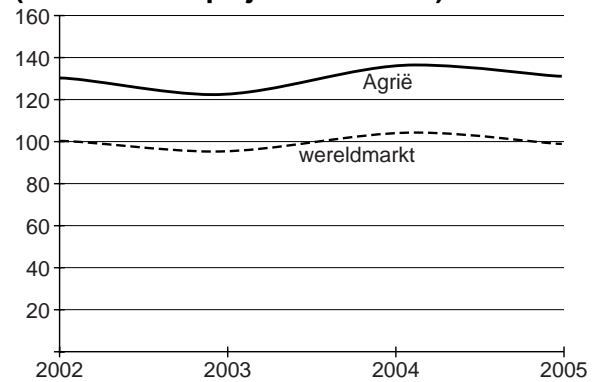
bestemming	prijs per m <sup>2</sup> in geldeenheden	aandeel in het totale grondgebruik
landbouw	11	70%
wonen	75	6%
infrastructuur	8	4%
industriegebied	25	3%
natuur en recreatie	5	15%
overige	15	2%

**informatiebron 3**

**opbouw consumentenprijs van een gemiddeld landbouwproduct in Agrië (2005 / exclusief btw)**

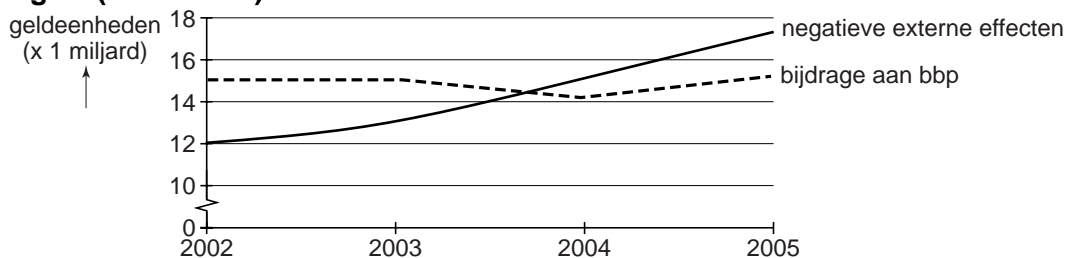


**producentenprijzen landbouwproducten 2002-2005 (wereldmarktprijs 2002 = 100)**



**informatiebron 4**

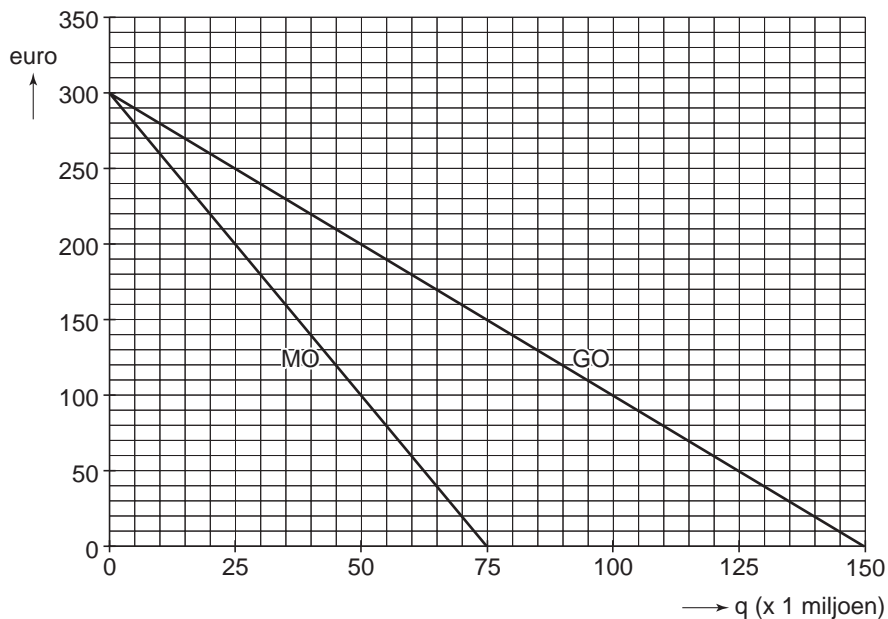
**negatieve externe effecten landbouw Agrië en bijdrage landbouw aan bbp Agrië (2002-2005)**



### Opgave 4

#### De toetreders schaakmat

In een Europees land is de totale productie en verkoop van processors voor computers in handen van één onderneming met de naam Pion. De uitgangssituatie van Pion is weergegeven in onderstaande figuur.



In deze uitgangssituatie geldt verder:

- prijsafzetfunctie:  $p = -2q + 300$   
 $p =$  prijs in euro's /  $q =$  aantal processors in miljoenen
- Er is sprake van proportioneel variabele kosten.
- De totale constante kosten bedragen € 4,9 miljard.

Pion streeft in de uitgangssituatie naar maximale totale winst en heeft daartoe de verkoopprijs vastgesteld op € 190. De winst in deze uitgangssituatie is dermate hoog dat nieuwe aanbieders tot de markt willen toetreden, ondanks de hoge investeringen die bij toetreding nodig zijn. Pion wil toetreding van concurrenten moeilijker maken en overweegt twee mogelijke strategieën:

- strategie A  
 Het verlagen van de verkoopprijs waardoor de afzet stijgt naar 70 miljoen processors. Bij deze afzet is de totale winst € 0,7 miljard.
- strategie B  
 Pion blijft streven naar maximale totale winst en gaat over tot productdifferentiatie door twee typen processors op de markt te brengen. Er zal nu sprake zijn van twee markten, waarvoor onderstaande tabel geldt.

	markt 1	markt 2
prijsafzetfunctie	$p = -4q + 300$	$p = -q + 150$
marginale kosten (in euro)	MK = 100	MK = 40
afzet bij maximale totale winst	25 miljoen	55 miljoen
totale constante kosten (in euro)	TCK = 4,92 miljard	

# Eindexamen economie 1-2 vwo 2008-I

havovwo.nl

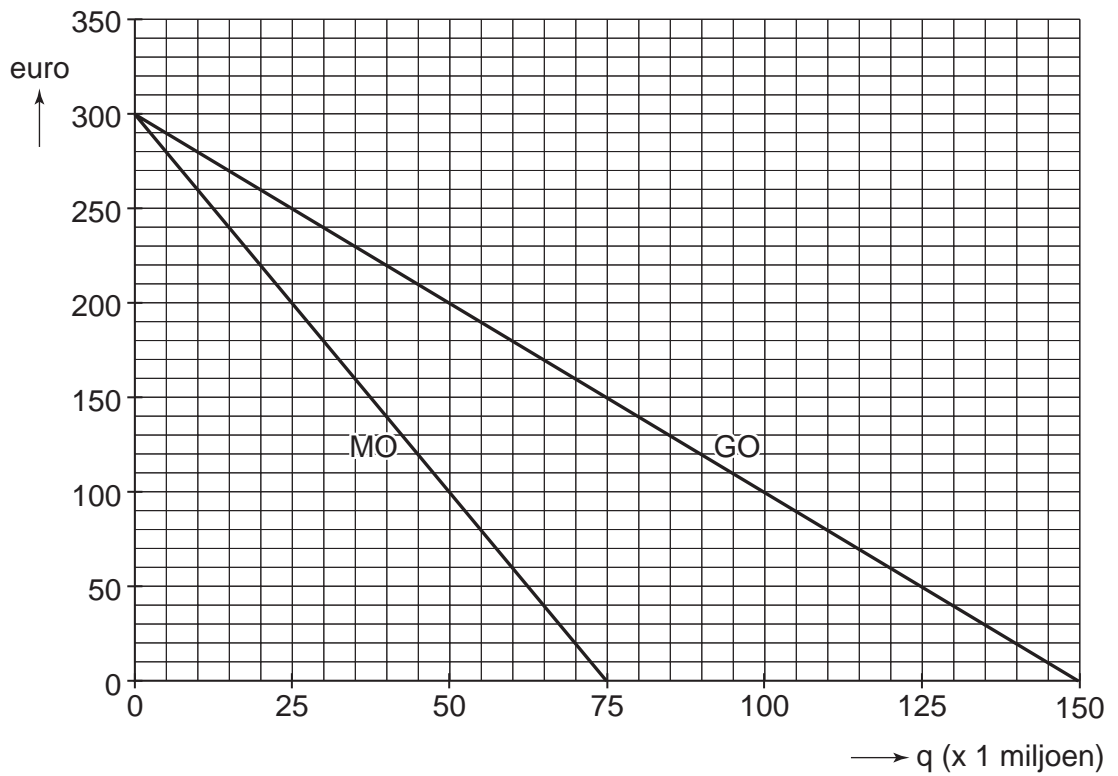
---

- 2p **10** Leg uit hoe uit voorgaande gegevens kan worden afgeleid dat in de uitgangssituatie geldt:  $MK = 80$ .
- 1p **11** Toon aan dat de gemiddelde totale kosten (GTK) 150 zullen bedragen bij uitvoering van strategie A.
- 2p **12** Arceer in de grafiek op de uitwerkbijlage de totale winst die Pion zal behalen bij uitvoering van strategie A.
- 2p **13** Toon met een berekening aan dat de maximale totale winst van Pion bij strategie B lager zal zijn dan bij strategie A.
- 2p **14** Leg uit hoe een onderneming door productdifferentiatie de toetreding van concurrenten moeilijker kan maken.

**uitwerkbijlage**

Naam kandidaat \_\_\_\_\_ Kandidaatnummer \_\_\_\_\_

12



## Opgave 5

### Meewerken of tegenwerken?

Voor het land Azeria geldt het volgende conjunctuurmodel:

Uitgangssituatie:

(1) $C = 0,75(Y - B) + 90$	$C$ = particuliere consumptie
(2) $B = 0,3Y$	$B$ = belastingen
(3) $I = 60$	$I$ = particuliere investeringen
(4) $O = 140$	$O$ = overheidsbestedingen
(5) $E = 160$	$E$ = export lopende rekening
(6) $M = 0,425Y$	$M$ = import lopende rekening
(7) $EV = C + I + O + E - M$	$EV$ = effectieve vraag
(8) $EV = W$	$W$ = nationaal product
(9) $Y = W$	$Y$ = nationaal inkomen

Alle grootheden luiden in miljarden geldeenheden.

In de uitgangssituatie geldt:

- tekort op de lopende rekening ( $E - M$ ): 52,5 miljard geldeenheden;
- multiplier van de autonome bestedingen:  $\frac{10}{9}$ .

In de uitgangssituatie heeft Azeria géén handelsbelemmeringen ingesteld ten opzichte van het buitenland. De belangrijkste handelspartners zijn echter verenigd in een douane-unie, die protectionistische maatregelen heeft genomen tegen de import vanuit Azeria.

De overheid van Azeria kiest voor de volgende doelstelling: het tekort op de lopende rekening verminderen met 25 miljard geldeenheden.

Twee beleidsalternatieven worden overwogen om dit doel te bereiken.

- alternatief 1  
Azeria overweegt lid te worden van deze douane-unie. Hierdoor zal naar verwachting de export stijgen met 27 miljard geldeenheden.
- alternatief 2  
Azeria stelt handelsbelemmeringen in. Hierdoor zal naar verwachting de marginale importquote dalen. Verondersteld wordt dat de export onveranderd blijft.

- 1p **15** Noem het kenmerkende verschil tussen een douane-unie en een vrijhandelszone.
- 2p **16** Bereken of de overheid van Azeria haar doelstelling kan bereiken via alternatief 1.
- 2p **17** Toon met een berekening aan dat de marginale importquote (afgerond) 0,34 wordt, indien de overheid van Azeria haar doelstelling bereikt via alternatief 2.

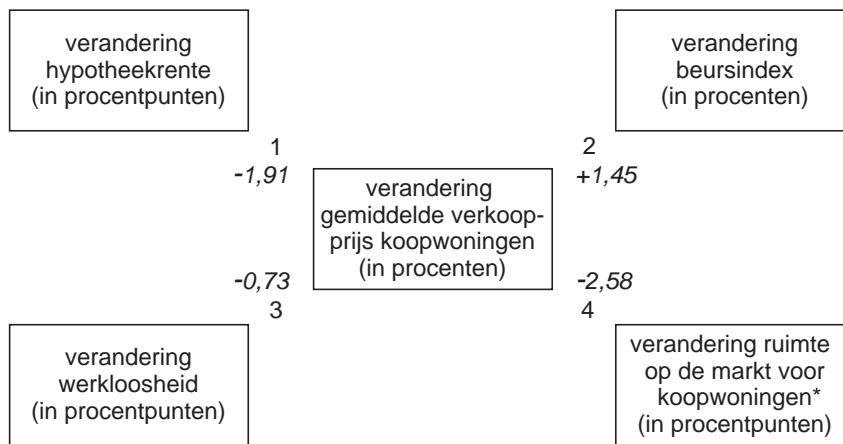
In het algemeen blijkt dat de export van een land afneemt als dat land handelsbelemmeringen instelt. Dit gebeurt zelfs, indien de handelspartners van dat land géén protectionistische tegenmaatregelen nemen.

- 2p **18** Geef een verklaring voor deze afname van de export.

**Opgave 6**

**Huis te koop**

De prijs van koopwoningen in een land wordt door verschillende factoren beïnvloed. In onderstaande figuur wordt een overzicht gegeven van vier van deze factoren. De getallen naast de pijlen geven aan hoe sterk het betreffende verband is (ceteris paribus). Zo leidt een stijging van de werkloosheid met 1 procentpunt tot een daling van de gemiddelde verkoopprijs van koopwoningen met 0,73 procent (pijl 3).



\* De ruimte op de markt voor koopwoningen wordt in dit land gemeten als:  
 $\frac{\text{aantal aangeboden koopwoningen per jaar}}{\text{aantal verkochte koopwoningen per jaar}} \times 100\%$ .

Onderstaande tabel geeft een overzicht van de ontwikkeling van de in bovenstaande figuur weergegeven factoren.

	2004	2005
hypotheekrente	5,9%	5,3%
werkloosheid	2%	3%
beursindex	380	380
aantal aangeboden koopwoningen	357.370	371.330
aantal verkochte koopwoningen	337.140	355.680

In 2004 bedroeg de gemiddelde verkoopprijs van een koopwoning € 227.600.

- 2p **19** Verklaar het door pijl 1 weergegeven verband.
- 2p **20** Leg uit hoe een toename van de werkloosheid kan leiden tot een daling van de gemiddelde verkoopprijs van koopwoningen, zowel via de vraagkant als via de aanbodkant van de markt voor koopwoningen.
- 3p **21** Bereken op basis van de gegevens de gemiddelde verkoopprijs van een koopwoning in 2005.

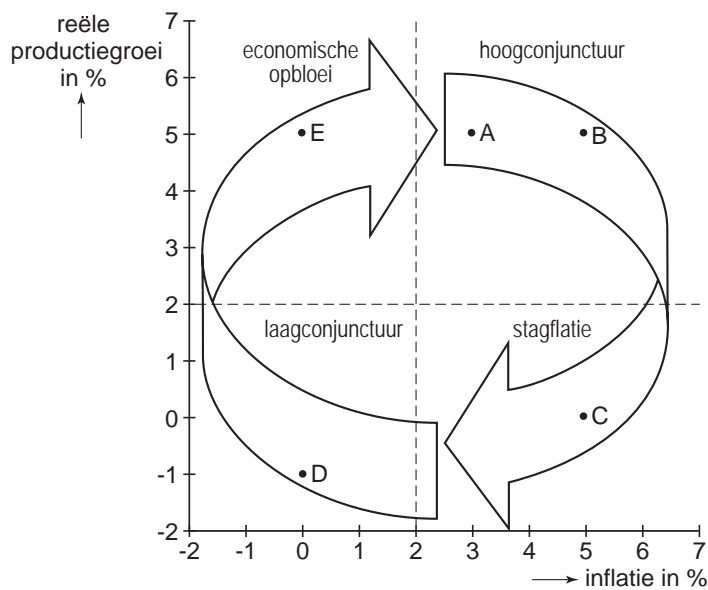
Verder onderzoek laat zien dat in de hoofdstad van dit land de sterkte van de beschreven verbanden afwijkt van de rest van dit land. In dit onderzoek wordt gesteld: "Omdat in de hoofdstad de aanwezigheid van relatief veel bedrijven de arbeidsmarkt flexibeler maakt dan in de rest van het land, ligt voor de hoofdstad het getal dat de sterkte weergeeft van het verband bij pijl 3 dichter bij nul."

2p **22** Verklaar deze stelling.

## Opgave 7

### In de draaimolen van de conjunctuur

Twee belangrijke kengetallen in de economie zijn de inflatie en de reële productiegroei. Een figuur met deze beide kengetallen elk op één van de assen levert vier fases op. Dit is weergegeven in onderstaande figuur. Vanuit een hoogconjunctuur komt een economie terecht in een fase van stagflatie: een combinatie van stagnerende groei en hoge inflatie, die tot oplopende werkloosheid leidt. Dan volgt een fase van laagconjunctuur die vervolgens overgaat in een fase van 'economische opbloei'.



In bovenstaande figuur zijn vijf situaties waarin de economie zich op een bepaald moment kan bevinden, aangeduid met de letters A tot en met E.

- 2p **23** Beschrijf twee andere economische verschillen tussen een hoogconjunctuur en een laagconjunctuur, dan de verschillen in inflatie en reële productiegroei.
- 2p **24** Leg uit hoe, in een fase van hoogconjunctuur, vanuit situatie A situatie B kan ontstaan.
- 2p **25** Leg uit hoe, via een loon-prijsspiraal, vanuit situatie B situatie C kan ontstaan.
- 2p **26** Leg uit hoe, in een open economie, situatie D over kan gaan in situatie E.
- 2p **27** Leg uit waardoor, in een overgang van situatie D naar situatie E, de groei van de productiecapaciteit lager kan zijn dan de reële productiegroei.