

Opgave 1

Huizenprijs in Nederland torenhoog

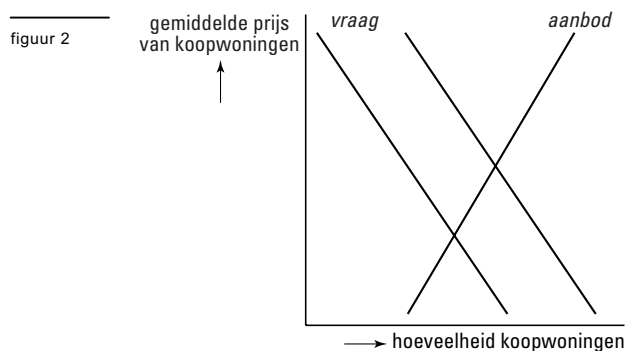
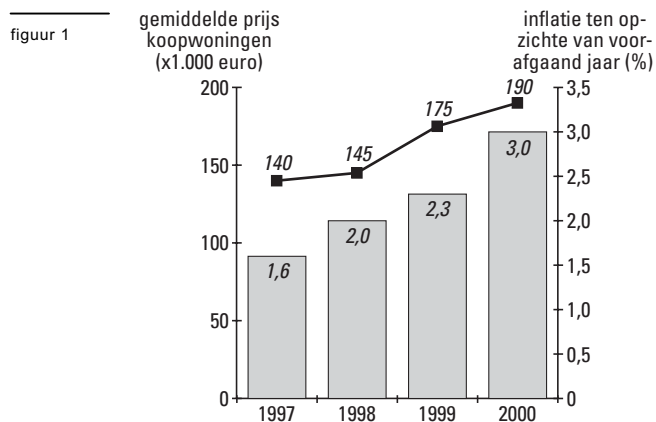
Tussen 1997 en 2000 zijn de prijzen van koopwoningen en de inflatie gestegen (figuur 1). Twee belangrijke oorzaken van de gestegen huizenprijzen zijn de daling van de rente en het groeiend aantal tweeverdieners. Zo is in 2000 de rente gedaald van 5,25% tot 4,5%.

Een econoom die de woningmarkt heeft onderzocht komt tot de volgende conclusies:
conclusie 1

De kruiselingse elasticiteit van de vraag naar koopwoningen ten opzichte van de rente is $-0,80$.

conclusie 2

Onder invloed van het groeiend aantal tweeverdieners is de collectieve vraaglijn van koopwoningen verschoven (figuur 2).



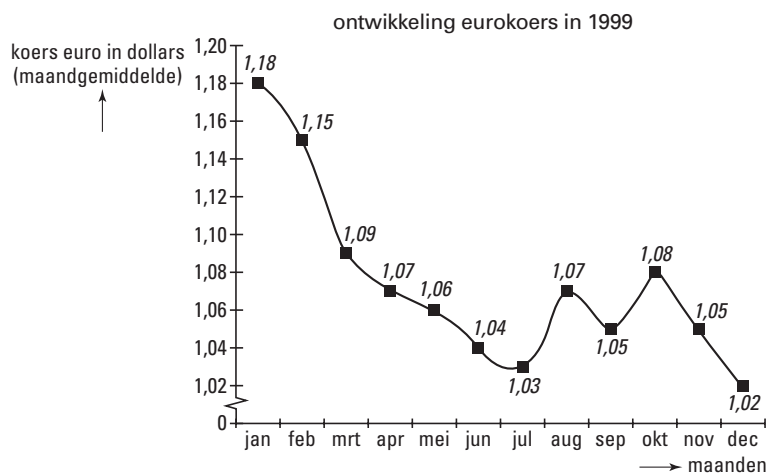
- 3p **1** Bereken de procentuele stijging van de *reële* prijs van een koopwoning in 2000 ten opzichte van 1998.
- 2p **2** Bereken met hoeveel procent de vraag naar koopwoningen in 2000 is toegenomen als gevolg van de rentedaling.
- 2p **3** Verklaar het in conclusie 2 gegeven verband.

Opgave 2

Euro glijdt weg

De Europese Centrale Bank (ECB) moet zorgen voor prijsstabiliteit binnen het eurogebied. Volgens de ECB is daarvan sprake als de inflatie in het eurogebied beperkt blijft tot 2% op jaarbasis. Het instrument waarmee de ECB dat doel probeert te bereiken is rentepolitiek. Wisselkoersstabilisatie is geen officiële doelstelling van de ECB. Toch kan de ECB besluiten - met name als van de koersontwikkeling van de euro serieuze inflatiedreiging uitgaat - de eurokoers te beïnvloeden. De ECB gaat ervan uit dat elk procent koersdaling van de euro ten opzichte van de dollar leidt tot 0,2 procentpunt inflatie in het eurogebied. Ter beïnvloeding van de eurokoers kan de ECB eveneens rentepolitiek gebruiken.

figuur 3



- 2p 4 Leg uit hoe in het eurogebied inflatie kan ontstaan door een dalende koers van de euro.
- 2p 5 Zou de ECB in 1999 de rente hebben moeten verhogen of verlagen om de koersdaling van de euro te beperken? Verklaar het antwoord.
- 2p 6 Bracht de koersdaling van de euro in 1999 het realiseren van de inflatiedoelstelling in gevaar? Verklaar het antwoord met behulp van een berekening.

De ECB heeft in 1999 geen rentemaatregel genomen ter ondersteuning van de koers van de euro. Volgens sommige economen hield dat verband met de verwachte toename van de werkloosheid in het eurogebied.

- 2p 7 Geef voor de opvatting van deze economen een verklaring.

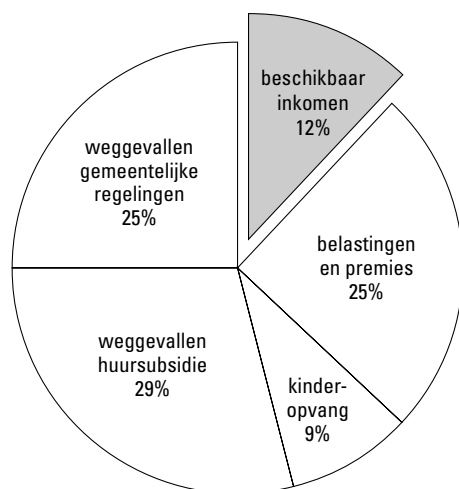
Opgave 3

Armoedeval

Als een laaggeschoolde uitkeringsgerechtigde werk aanvaardt, stijgt diens bruto-inkomen. Maar omdat daardoor het recht op inkomensondersteunende tegemoetkomingen voor een deel verloren gaat, is de stijging van het beschikbaar inkomen uiteindelijk zeer beperkt. Dat noemt men de armoedeval.

figuur 4

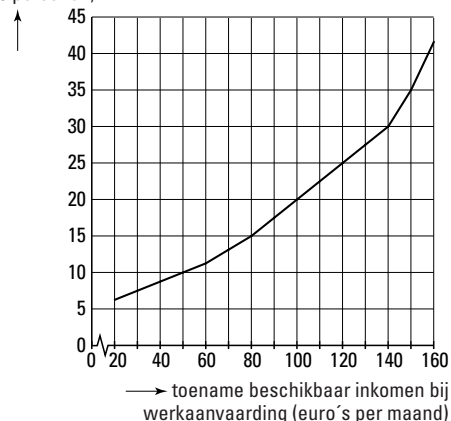
Waar gaat de stijging van het bruto-inkomen naar toe als een laaggeschoolde uitkeringsgerechtigde werk aanvaardt?



figuur 5

De toename van de participatie van laaggeschoolde uitkeringsgerechtigden als gevolg van de toename van het beschikbaar inkomen.

toename participatie uitkeringsgerechtigden (x1.000 personen)



Een laaggeschoolde uitkeringsgerechtigde heeft gemiddeld een bruto-uitkering van 77,5% van het bruto wettelijk minimumloon (WML). Dat WML bedraagt € 1.110,80 per maand. Stel dat werkaanvaarding geschiedt tegen een brutoloon dat gemiddeld 30% boven het WML ligt. De regering wil dat 35.000 laaggeschoolde uitkeringsgerechtigden betaald werk aanvaarden. Om dat te bereiken moet de armoedeval kleiner worden. Daartoe worden twee maatregelen overwogen:

- een verhoging van de arbeidskorting (= een belastingkorting voor mensen met inkomen uit arbeid);
- een verlaging van de huursubsidie voor alle mensen die voor huursubsidie in aanmerking komen.

- 2p **8** Bereken met welk bedrag het beschikbaar inkomen van een laaggeschoolde uitkeringsgerechtigde gemiddeld per maand toeneemt bij het aanvaarden van werk.
- 2p **9** Bereken met welk bedrag de arbeidskorting *op jaarbasis* verhoogd zou moeten worden om het streefaantal van 35.000 te bereiken.
- 2p **10** Leg uit hoe de verlaging van de huursubsidie de armoedeval kan verkleinen.

■ Opgave 4

Grensloze arbeidsmarkt

In 1995 hadden in land A 6 miljoen mensen een baan en waren 460.000 mensen werkloos. In 2000 was de werkloosheid afgenomen tot 290.000. In 1995 was 4% van de beroepsbevolking in land B werkloos. Land A en land B zijn buurlanden met een onderlinge vaste wisselkoers. Beide landen hebben onderling vrij verkeer van goederen en kapitaal. De regeringen van beide landen overwegen om ook vrij verkeer van arbeid toe te staan. Sommige politici stellen dat er in dat geval een omvangrijke migratie van arbeid¹⁾ zal ontstaan van land A naar land B. Als argument daarvoor wijzen ze op het feit dat in land B de reële lonen sneller zijn gestegen dan in land A.

¹⁾ Migratie van arbeid is in dit verband wonen in het ene land en werken in het andere land (grensarbeid).

tabel1

kernegegevens 2000 ten opzichte van 1995 (index: 1995 = 100)		
	Land A	Land B
werkgelegenheid (arbeidsjaren)	100,0	102,4
werkgelegenheid (personen)	102,0	103,3
arbeidsaanbod (personen) ²⁾	103,4
productievolume (nationaal product)	104,2	103,6
loonsom per werknemer	119,0	112,0
inflatie	115,0	105,0

²⁾ Dit gegeven is niet ingevuld.

- 2p **11** In welk van beide landen is de arbeidsproductiviteit per arbeidsjaar in 2000 vergeleken met 1995 het meest gestegen? Licht het antwoord toe.
- 2p **12** Is in land B de gemiddelde arbeidstijd per persoon in 2000 vergeleken met 1995 toegenomen, afgenomen of gelijk gebleven? Licht het antwoord toe.
- 2p **13** Bereken het ontbrekende indexcijfer in tabel 1 (in ten minste één decimaal).
- 2p **14** Leg uit waarom het argument van de politici *geen* onderbouwing van hun stelling is.

Opgave 5

ICT-bedrijven in het rood

BitCom, een ICT-bedrijf, levert software aan het midden- en kleinbedrijf. In 2000 nam BitCom van de totale afzet op deze markt 16% voor haar rekening. Begin 2001 verlaagde BitCom de prijs van haar producten met 15%. Terwijl de totale marktafzet in de branche in 2001 met 12% groeide, nam het marktaandeel van Bitcom toe tot 20%. In 2001 waren de totale kosten van BitCom 17,5% hoger dan in 2000. Zowel in 2000 als in 2001 maakte BitCom verlies. Bij de presentatie van het jaarverslag kwam de directie van BitCom daarom met de volgende plannen voor 2002:

- om de klantenbinding te vergroten worden naast software ook servicecontracten aangeboden;
- naast software gaat het bedrijf zich toeleggen op bedrijfsadvisering en scholing.

- 2p **15** Bereken met hoeveel procent de afzet van BitCom in 2001 gestegen is vergeleken met 2000.
- 2p **16** Toon met een berekening aan of het verlies van BitCom in 2001 groter of kleiner is dan in 2000.
- 2p **17** Wordt de afzet van Bitcom door een grotere klantenbinding meer of juist minder prijselastisch? Verklaar het antwoord.
- 2p **18** Is er bij de voorgenomen bedrijfsadvisering en scholing sprake van integratie, differentiatie, parallelisatie of specialisatie? Licht het antwoord toe.

Opgave 6

Ruilvoet grondstoffen en industrieproducten

In 1999 zijn de dollarprijzen van grondstoffen op de wereldmarkt sterk gedaald. Dat is vooral veroorzaakt door de oplopende rente die het in voorraad hebben van grondstoffen duurder maakte. In 2000 hebben de grondstofprijzen een opgaande lijn ingezet hetgeen in 2000 en 2001 een bijdrage leverde aan een stijging van de ruilvoet van de niet-industrielanden. Niet-industrielanden exporteren grondstoffen terwijl hun import uit industrieproducten bestaat. Een econoom stelt dat deze ruilvoetontwikkeling nadelig is voor de volume-ontwikkeling op de lopende rekening van de betalingsbalans van de niet-industrielanden.

tabel 2

indexcijfers (1998 = 100)	1999	2000	2001
dollarprijzen industrieproducten op de wereldmarkt	96,7	93,5	95,4
dollarprijzen grondstoffen op de wereldmarkt	91,3	96,5	101,6
uitvoervolume lopende rekening niet-industrielanden	107,8	121,0	130,8
invoervolume lopende rekening niet-industrielanden	104,0	119,6	132,0

- 2p **19** Leg uit hoe het duurder worden van het in voorraad hebben van grondstoffen kan leiden tot een daling van grondstofprijzen.
- 2p **20** Bereken met hoeveel procent de ruilvoet van de niet-industrielanden in 2001 is gestegen ten opzichte van 2000.
- 2p **21** Leg uit dat de stijging van de ruilvoet van een land een positief effect kan hebben op de welvaart van dat land.
- 2p **22** Ondersteunt tabel 2 de stelling van de econoom voor het jaar 2001? Licht het antwoord toe.

■ Opgave 7

uit een krant:

Zorgen over loonstijging

In 2001 stijgen de CAO-lonen met 3,5%. Dat is meer dan de 3% waar het kabinet vanuit was gegaan. In 2001 is het netto-inkomen van een modale werknemer 5% hoger dan in 2000 hetgeen bij een inflatie van 2,5% een stijging van de koopkracht betekent. Behalve door de verhoging van de CAO-lonen komt dit ook door de verlaging van de inkomstenbelasting. Voor het modaal inkomen¹⁾ komt de gemiddelde belastingquote²⁾ in 2001 lager uit dan de 40% van 2000. Voor de minister van financiën levert de loonontwikkeling een strop op van 0,5 miljard. De werkgevers waarschuwen dat door de loonontwikkeling de exportpositie in gevaar komt.

¹⁾In 2000 bedroeg het modaal inkomen bruto € 30.000.

²⁾Belasting bestaat hier uit inkomstenbelasting plus sociale premies.

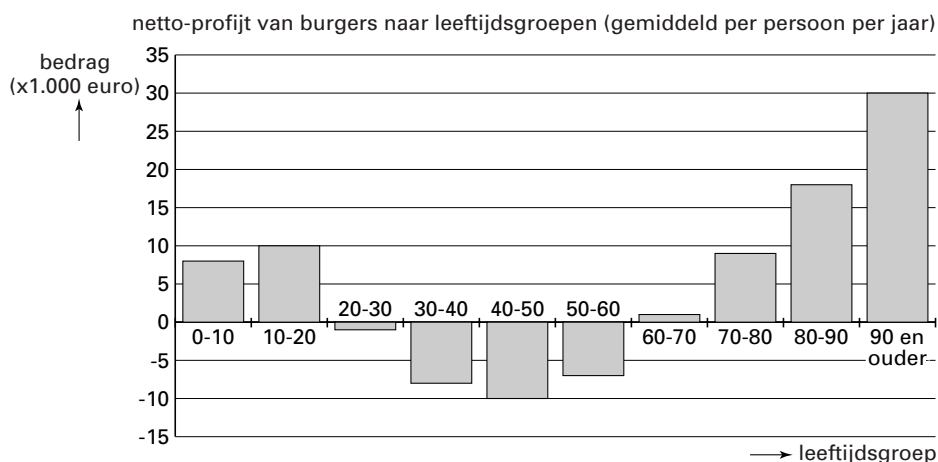
- 1p **23** Hoeveel procent bedraagt in 2001 de initiële loonstijging?
- 2p **24** Leg uit dat de meer dan verwachte stijging van de CAO-lonen de minister van financiën zowel voordeel als nadeel zou kunnen opleveren.
- 2p **25** Geef een verklaring voor de waarschuwing van de werkgevers met betrekking tot de exportpositie.
- 3p **26** Bereken de gemiddelde belastingquote in 2001 voor het modaal inkomen.

Opgave 8

Profijt van de overheid

De overheid in een land verstrekt haar burgers diverse voorzieningen zoals uitkeringen bij arbeidsongeschiktheid, onderwijs en gezondheidszorg. Tegenover dit profijt staat dat de burgers afdrachten aan de overheid moeten betalen. Figuur 6 brengt het netto-profijt (= saldo van voorzieningen en afdrachten) in beeld. Omdat de overheid verwacht dat er in de toekomst een groter beroep op de voorzieningen wordt gedaan, wil zij het draagvlak vergroten door het terugdringen van de arbeidsongeschiktheid. Bovendien wil de overheid de financiering van de voorzieningen herzien. Een werkgroep brengt hieromtrent een verdeeld advies uit. Een deel van de werkgroep adviseert de overheid de afdrachten van de burgers meer inkomensafhankelijk te maken. Een ander deel adviseert de afdrachten meer leeftijdsafhankelijk te maken.

figuur 6



- 1p **27** Hoe groot is gemiddeld per persoon het verschil in netto-profijt in de leeftijdsgroep 40-50 vergeleken met de leeftijdsgroep 10-20?
- 2p **28** Hoe blijkt uit figuur 6 dat de overheid in dit land *niet* uitsluitend het profijtbeginsel hanteert? Licht het antwoord toe.
- 2p **29** Waardoor kan uit figuur 6 *niet* worden afgeleid dat de overheid in dit land in totaal meer geld aan voorzieningen voor de burgers uitgeeft dan zij van de burgers aan afdrachten ontvangt?
- 2p **30** Op welke manier zal de in de tekst bedoelde vergroting van het draagvlak in figuur 6 tot uitdrukking komen?
- 2p **31** Welk advies van de werkgroep zal de overheid overnemen als zij het draagkrachtbeginsel als uitgangspunt neemt? Verklaar het antwoord.